

Thème 4.

GOUVERNANCE ET CONCERTATION

Caterine REGINENSI

Habilitée à diriger des recherches en anthropologie urbaine, Maître assistante en Sciences Humaines et Sociales, Ecole Nationale Supérieure d'Architecture de Toulouse LRA/ENSAT, FACS /ESS/UFRJ –Brésil

Concertation et participation : regards croisés chercheurs, professionnels et habitants-

**VILLES ÉQUATORIALES
GUYANAISES DURABLES
QUELLES PERSPECTIVES ?**

✓ La construction d'un regard autour de la ville et des processus (in) formels : Entre "espaces du provisoire" et "espaces d'un possible (in) soutenable"

✓ D'une démarche d'enquête ethnographique à **la co-production de savoirs**: observation, accès au terrain, se faire accepter, gagner la confiance, trouver sa place, partir, revenir, **restituer la recherche...**



L'engagement ethnographique

Enquêtes urbaines en Guyane et à Rio (Brésil)

Perspectives



**CABASSOU, Rémire Montjoly
2002**



**Rio de Janeiro, Vale
Encantado, Floresta de
Tijuca, 2009**



- ✓ Contextes urbains en changement (habitat spontané, favela, régularisation, urbanisation en cours....)
- ✓ Multiples acteurs: chercheurs, professionnels, experts, habitants, posture/position et rapport de pouvoir dans les expériences d'apprentissage collectifs
- ✓ Entrée sur le terrain, rencontres décisives: les femmes et le milieu associatif de Cabassou, Otávio et les femmes au Vale Encantado (projet COOVE –coopérative)



L'engagement
ethnographique

Enquêtes urbaines en
Guyane et à Rio (Brésil)

Perspectives

METHODOLOGIE D'ENQUÊTE QUALITATIVE SUR LE RAPPORT AU LIEU DE RESIDENCE ET A L'ACTIVITE ECONOMIQUE DEVELOPPEE

Enjeu principal : saisir et décortiquer les mécanismes et modalités d'expression de savoirs d'usage tels que les habitants les construisent et les mobilisent (ressources, capital social, capacités à ...) Cabassou et Vale Encantado : des regards qui se croisent

...Faire émerger des espaces de compétences citoyennes, dans un jeu subtil entre formel et informel, sans pour autant minimiser les risques et les formes de vulnérabilité + au Vale Encantado

Enquête ethnographique au Vale est liée à celle menée sur la plage de Copacabana et son économie

Méthodes mises en œuvre : observations in situ, registre photographique sur les deux lieux d'enquête

LA RESTITUTION DE LA RECHERCHE

Entretiens à Cabassou et mise en place d'une exposition le 8 mars 2002

Entretiens + Ateliers participatifs au Vale Encantado-Travail et Habitat : Mobiliser la mémoire pour entreprendre et Production d'une carte de la mémoire en 2010



L'engagement ethnographique

Enquêtes urbaines en Guyane et à Rio (Brésil)

Perspectives



Portraits de femmes et d'hommes des savoir faire, des compétences au quotidien

Exposition Mairie de Rémire Montjoly, 8 mars 2002

A travers une question : comment je vois ma ville, mon quartier, ma maison, je laisse s'exprimer l'hétérogénéité des destins, les différentes manières d'être dans la ville. Le **jeito**, dit-on au Brésil pour traduire des styles de vie, les façons d'être un citadin . *Des bouts de vies et des bouts de villes* pour reprendre l'expression de l'anthropologue Michel Agier.



Rencontres décisives :

- **Zaila** , **Socorro** me parlent de leur parcours du Brésil jusqu'en Guyane, m'introduisent dans l'intimité de leur maison, expriment leur désir d'organiser une activité économique : l'une avec un atelier de couture, l'autre en cuisinant des plats à domicile pour les vendre à des particuliers.
- **Jose** me raconte la construction de sa maison qui va évoluer du bois en dur , de son travail de manoeuvre et puis d'une formation d'animateur. Maintenant il travaille à l'association Pirouette, Cacahuètes, il va souvent à Belém car il aimerait créer une entreprise de grossiste pour vendre des produits traditionnels : lait de coco, huile de dende (huile de palme) manioc. Il parle aussi beaucoup de l'espace de la rue, des jeunes du quartier qui sont environ 300 entre 12 et 20 ans , Jose donne son avis sur comment le quartier est perçu de l'extérieur :



« les gens à l'extérieur pensent souvent que le quartier est une photo du Brésil avec le côté violent mais en fait des problèmes dans le quartier il n'y en pas tellement, des problèmes de drogue? oui parfois,...



La maison d'un « autre » Jose , charpentier, constructeur de maquettes de maisons qu'il expose sur sa terrasse

La ville familière, les moments partagés, des visions du futur, une identité revendiquée

Exposition Mairie de Rémire Montjoly, 8 mars 2002

Des rencontres, des situations très diverses laissent percevoir une permanence du provisoire. Les maisons se construisent sans arrêt, un peu comme la vie de chacun. Certains individus vivent des situations provisoires liées à un divorce, une maladie, le départ d'un enfant qui se marie et part vivre ailleurs. Mais l'on ne sent pas un renfermement sur soi. Au contraire chacun, à sa manière s'investit et désire que les choses changent dans le quartier. La question principale: le foncier : « s'il n'y pas d'amélioration c'est parce que le terrain ne nous appartient pas! » La question qui revient comme une priorité ? C'est le traitement de la rue, ensuite vient l'amélioration des transports et le ramassage des ordures ménagères enfin la mise en place de boîtes à lettre pour chaque habitant. Des revendications citadines, un face à face avec la municipalité sans pour autant être en dehors de sa communauté. Les jeunes se définissent comme brésiliens et pratiquent la *capoeira*

Lidiane 11 ans à la question quelles photos ferais-tu pour parler de ton quartier ? Me répond « ici il n'y a rien d'intéressant, les rues c'est de la terre ou de la boue quand il pleut ». Deux jours plus tard, elle m'entraîne dans un endroit à l'abri des regards, en retrait de l'*avenida*, sur une plateforme en bois. Elle a décidé de photographier (avec un appareil jetable que je lui confie) son frère et ses copains Mauricio Josenildo, Mauro, Valdemar, Cleberson qui font une démonstration de *capoeira*



Les ordures à proximité du village



Lidiane et les photos de son frère et de ses copains

L'engagement ethnographique

Enquêtes urbaines en Guyane et à Rio (Brésil)

Perspectives



Localização/Localisation

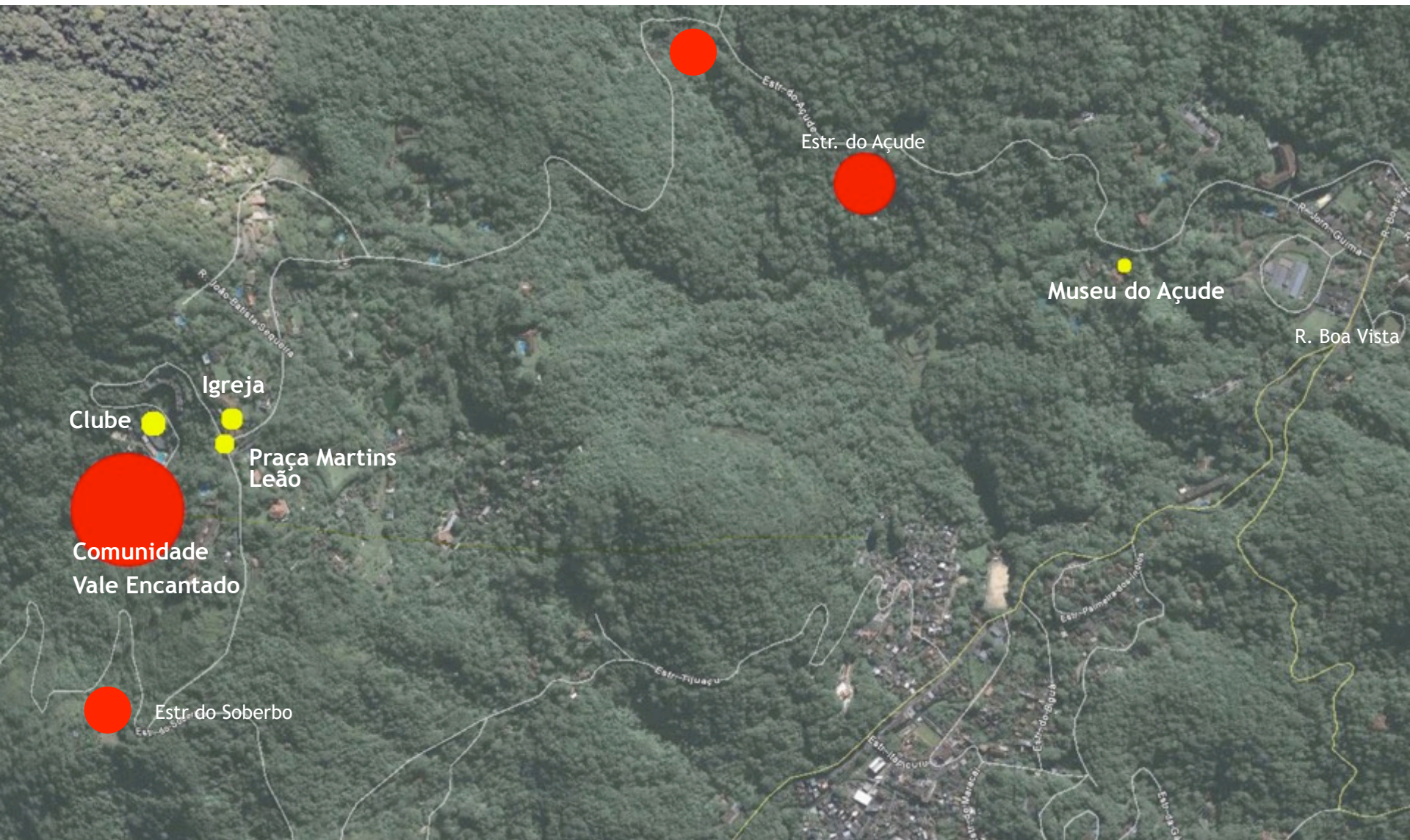


1. Posição Geográfica
2. Relação com o mar

(Google Earth)

localização

Alto da Boa Vista : um bairro= un quartier (Google Earth)



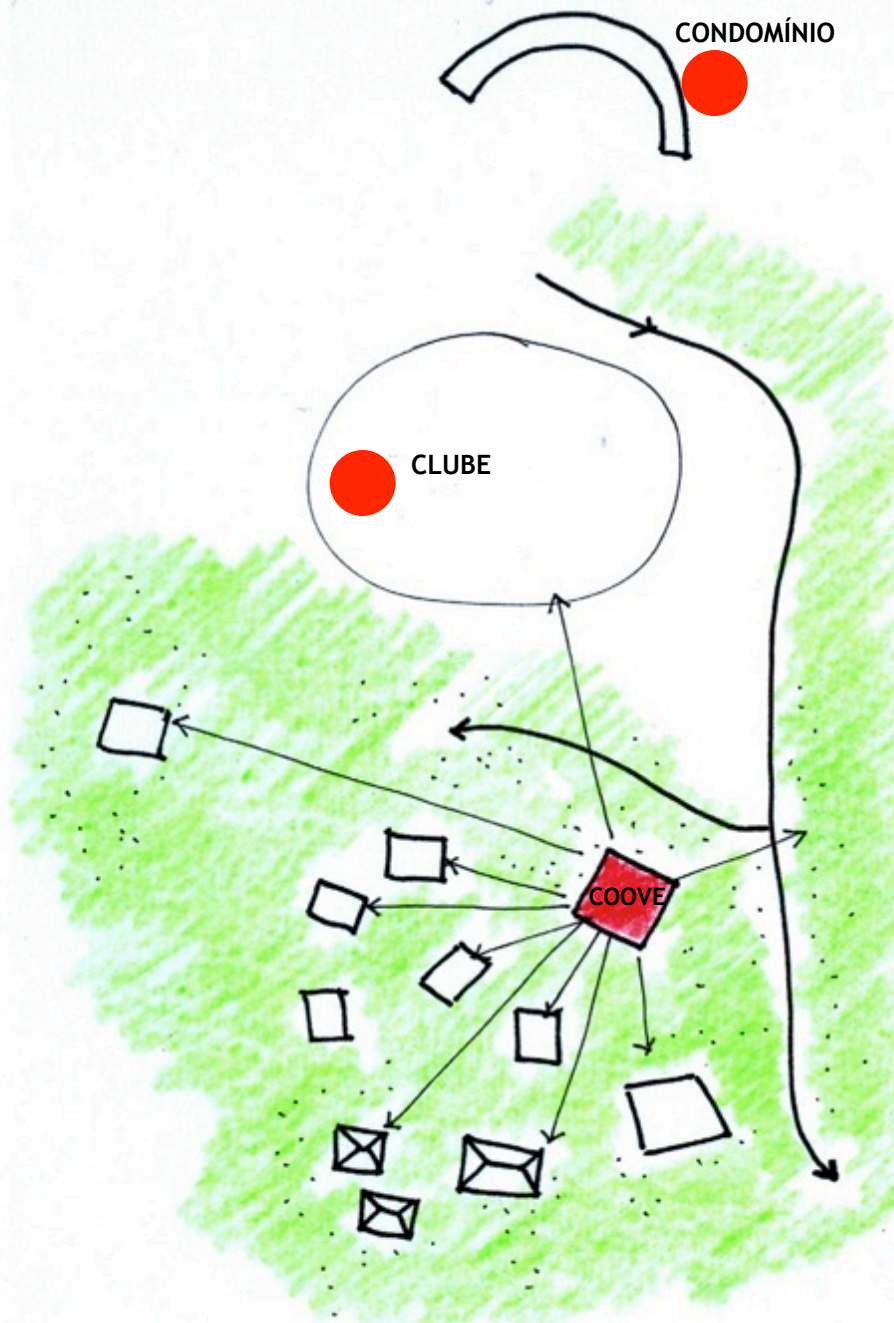
localização

Comunidade do Vale Encantado : um território de projeto, un territoire de projet



entorno





Principais Acessos

Posição das Edificações

Identificação dos Principais
Pontos de Referência:

- cooperativa
- clube/ pousada

Relevés in situ/registro de campo



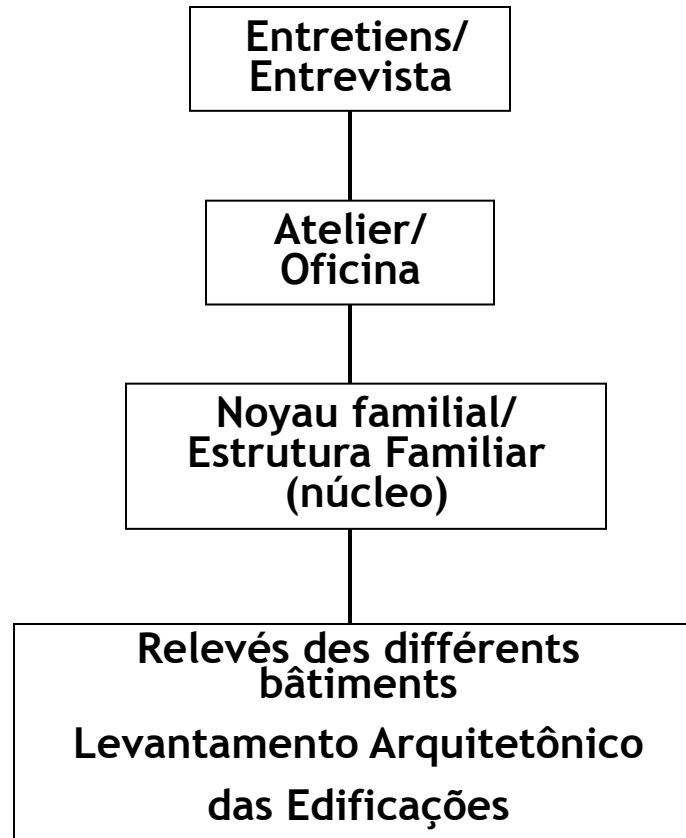
Principal Acesso/Accès principal

Relevés in situ/registro de campo



**Numeração das Casas/
Numérotation des maisons**

Construction de la carte de la mémoire/ construção do mapa da memória



Ateliers= oficinas

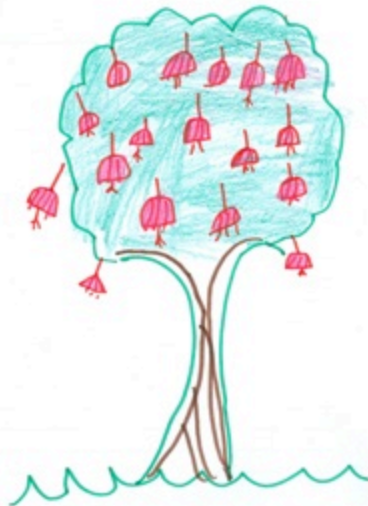


1a oficina/Atelier 1: **“Eu moro aqui”** Moi j’ habite ici
(março 2010)

2a oficina/Ateleir 2: **descoberta e aprendizagem das plantas,**
flores e frutas –Découverte et apprentissage
des plantes, des fleurs et des fruits (março 2010)



Desenhos das Casas/Dessins des maisons



Desenhos Plantas, Flores e Frutos/Dessins des plantes, fleurs et fruits

Mapa- Carte



Conhecer os vínculos estabelecidos entre o entrevistado, a família e as redes de solidariedade./Connaitre les liens entre l'interviewé, la familles et les réseaux de solidarité

Família Medeiros de Freitas

Paulo da Mouta Medeiros
 Paulo / Marlete / Wagner
 Laerte / Ana Claudia / Guilherme / Henrique / Gabriel
 Alexandre / Andréa
 José Roberto / Ana Maria

Família Silva Soares

■ Aurélio / Fátima
 Thiago / Aline

Família Rangel Barros de Medeiros

Fábio / Rosely / Vinicius

Família Silva Cordeiro

Luís Carlos / Laurinda / Ana

Família Sardinha de Medeiros

Francisco / Ivone
 Monica / Luísa

Família Delgado dos Santos

Simone Barros Moreira
 Felipe / Amanda
 Cleber / Lidiane de Paula
 Ariete / Steffani
 Maria das Graças
 Cláudia / Luis Claudio
 Gustavo / Aline

Família Soares Cardoso

■ Vera / Dionísio
 Luís Fernando / Pedro

Família Pereira Machado

Roseneida ▲ / Jarbas ▲

Família Barcelos Vale

Zilmar / Willian

Família Soares Pinto

Monique / Douglas
 Yuri / Ana Maria / Isaac / Igor

Família Soares

Vinha ▲ ■
 Ana Carolina / Lavinia

Família Rodrigues Pinto

Milete ▲

Família Fagundes da Silva

Genilza
 Luiz Carlos (Lula)
 Mária José ■ / Jorge Luís
 Ana / Renan / Ana Carolina

Família Pereira Machado

Adenir ■ / Josiane / Ricardo
 Henrique

Família Pinto Lemos

Maria Pinto / Antonino
 Sônia / Júlia

Família Barros Moreira

Giovanni / Nazaré
 Giovanna / Thais / Thainá

Família Barros e Freitas

Luis Claudio ▲ / Alessandra
 Livia

Família Ribeiro da Silva

Leonice / Tatiana / Lucas
 João Pedro

Família Alves Barros

Otávio ▲ ■ / Vivian ▲
 Gabriel / Isabela / Gustavo

Família Cordeiro de Medeiros

Mário ■

Família Cardoso de Souza

Maria da Penha / Jacqueline ■
 Jorge / Roberto / Luciana
 Alessandro / Renata ▲
 Jean ■ / Yan

Família Patricio

Maria das Graças / Rafael

Família Rangel de Medeiros

Georgina

Família Cordeiro e Medeiros

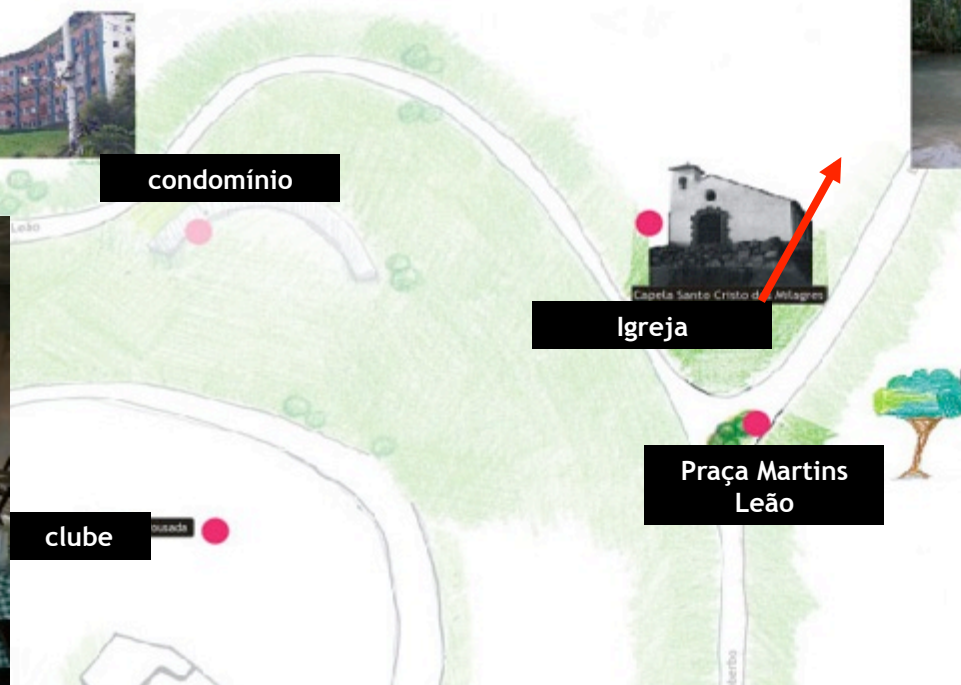
Madalena ▲ / Cassiana
 Nilvando ▲ / Silvia
 Lucas e Caio
 Eduardo Luiz / Claudia
 Jonathan / David / Leticia
 Ricardo / Sheila / Ricardo
 Amarildo Filho



condomínio



Casas do Açude



clube

Distribution de la carte,
distribuição do mapa

Oficina com adultos/
Atelier avec les adultes



Casa de Pedra



Casa de Pedra



Casas do Campo João Lagoa



L'engagement
ethnographique

Enquêtes urbaines en
Guyane et à Rio (Brésil)

Perspectives

- ✓ Et après les enquêtes et leur restitution ? Lever quelques sources de malentendus ...une pratique de recherche favorisant un processus participatif de quoi s'a git –il? Retour sur l' expérience de l'engagement ethnographique
- ✓ Poser la question : dans quelle mesure l' évolution de l'action publique en direction des quartiers précaires traduit –elle bien la reconnaissance d' autres formes de villes ou d' autres manières de faire du développement?
- ✓ Penser la participation comme un processus dans les différentes phases de production ou de rénovation de l'espace physique et social: la conception, la réalisation et la gestion. Articuler différents modes de savoir et différents niveaux de responsabilité
- ✓ Valoriser les atouts, réduire les faiblesses et développer des actions à partir et avec des savoir-faire et des savoir –être locaux pour assurer un programme d' actions comme suite , un continuum entre le pouvoir des villes et celui des habitants...de la recherche à une certaine opérationnalité

